

LA CARDIOMYOPATHIE

Définition

Une cardiomyopathie est une malformation du muscle cardiaque (le myocarde) sans malformation du cœur ou de ses valves. Il y a une prédisposition raciale à la cardiomyopathie dilatée chez les races de grands chiens.

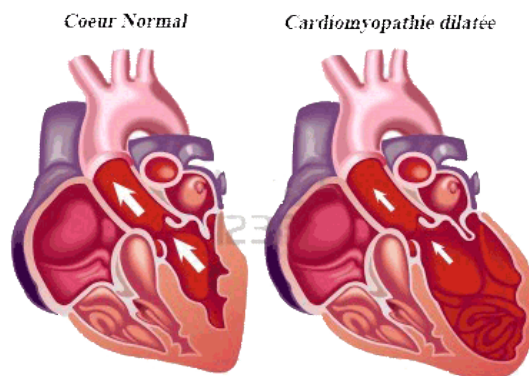
Une cardiomyopathie peut également apparaître secondairement à certaines infections bactériennes ou toxines.

Il y a 3 types de cardiomyopathies :

1. La cardiomyopathie dilatée :

C'est de loin la plus commune chez le chien.

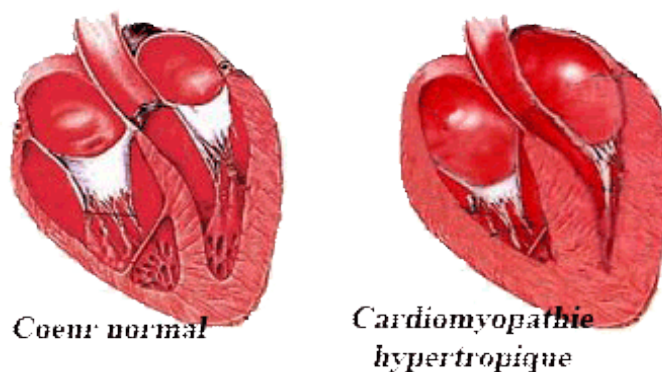
Il y a une dilatation des cavités ventriculaires du cœur avec une certaine hypertrophie du muscle cardiaque, et une diminution de la capacité normale des ventricules à se contracter.



2. La cardiomyopathie hypertrophique :

Relativement peu de cas de cette forme de cardiomyopathie chez le chien (des mâles en majorité).

Dans cette forme, il y a une très importante augmentation de la masse du muscle cardiaque au niveau des ventricules, avec une diminution subséquente de la taille de la chambre ventriculaire.



3. La cardiopathie restrictive :

Cette forme n'a pas été observée chez le chien

Le cœur doit travailler plus pour compenser son manque de contractilité, conduisant finalement à une insuffisance cardiaque congestive. Les anomalies cellulaires du muscle cardiaque provoquent des arythmies qui peuvent provoquer une mort subite.

Symptômes

On peut remarquer chez notre compagnon :

- Des troubles du rythme
- Des fibrillations auriculaires
- Une insuffisance cardiaque
- Une certaine faiblesse
- Une perte d'appétit
- Une perte de poids
- Parfois une dépression
- Quelques difficultés respiratoires
- Une toux légère au repos
- Un abdomen élargi
- Des syncopes épisodiques

Action

Une consultation chez votre vétérinaire s'impose. Il examinera votre chien grâce aux moyens suivants :

- La radiographie ;
- L'électrocardiogramme ;
- L'échocardiogramme ;
- L'examen physique ;
- La pose temporaire d'un Holter.

Votre vétérinaire pourra prescrire des médicaments régulateurs du rythme cardiaque, selon la sévérité des troubles.

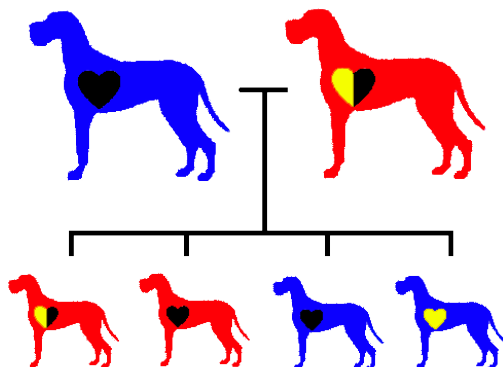
Conseil d'Arwen

Pour le chien dont le diagnostic est avéré, je vous conseille :

- De suivre le traitement prescrit par votre vétérinaire ;
- Un régime alimentaire approprié ;
- Le repos sans pour autant lui interdire la promenade quotidienne ; on adapte la distance et la difficulté.

Pour l'éleveur :

- Ne plus utiliser les chiens affectés et leurs géniteurs pour l'élevage.



L'union entre un père malade et une mère porteuse saine donne :

- Chez les mâles
 - 50 % de jeunes malades
 - 50 % de jeunes sains
- Chez les femelles
 - 50 % de jeunes malades
 - 50 % de jeunes porteuses saines